

Parabelka jaka jest każdy widzi. Ale wyobraźmy sobie taką, która wygląda jak karabin Mausera. Albo jak amerykański M1 Carbine. Lub jak broń z rodziny M16 – na przykład M4 z teleskopową kolbą. Sen wariata? Niekoniecznie. Choć z drugiej strony ktoś przy zdrowych zmysłach uwierzy, dopóki takich P.08 nie ujrzy...?



Parabelki i Garandy z Dudenhofen

Wojciech Weiler

Naprawdę, wcale nie przesadzam. Kiedy jednemu z redakcyjnych kolegów – człowiekowi bądź co bądź obeznanemu w temacie – pokazałem zdjęcie Parabellum z 60-centymetrową lufą, kolbą od *Kommissionsgewehra* M.88, łożem z nakładką, przednim okuciem i muszką à la K98k oraz zamocowanym w charakterze bagnetu *Grabendolchem* M1916, to stwierdził, że takie cyt. „photoshopowe monstrum” nadaje się tylko do gazety komputerowej. Dopiero kiedy obejrzał filmy uwierzył, że to nie efekt zabaw grafika, i że to „monstrum” istnieje, a nawet strzela!

Dla jednych świętokradztwo, dla drugich zachwycające wariacje na temat starej broni, dla jeszcze innych budzące uśmiech krzyżówki w miczurinowskim stylu. Ale jedno jest pewne:

obok TAKICH parabelek nie sposób przejść obojętnie!



Pan Herbert Werle przy pracy

Kocham to, ale dlaczego?

Herbert Werle, przemily starszy pan z położonego nieopodal Mannheim niewielkiego miasteczka Dudenhofen w Nadrenii-Palatynacie, zachwyił się naszą gazetą i z wielką radością przyjął wiadomość, że chcemy napisać o jego niezwykle ekscentrycznych prototypach i przeróbkach historycznych pistoletów i karabinów.

Jak wspomina, już od dziecka wiedział, że nazwy takie jak „Parabellum”, „Luger” czy kajzerowskie określenie „Null-Acht” są ważne – po prostu budziły jego szacunek. A potem zakochał się bez pamięci w tym rozpoznawalnym na pierwszy rzut oka pistolecie i postanowił zawodowo zająć się bronią. Nudziły go wszystkie konstrukcje działające zbyt prosto i tak też wyglądające: skomplikowany i nietechnologiczny P.08 stał się kiedyś jego świętym Graalem i takim pozostał. W rusznikarni, w której Werle jako młody chłopak od-



**Subkompakt
P.08 Baby Luger**

tor Quality Control Armament), brygadzysty w rusznikarni broni strzeleckiej (*Foreman Small Arms Repair*), wreszcie jej szefa (*Chief Small Arms Repair*). Kiedy po 17 latach odszedł z pracy dla Wuja Sama, założył własny interes i zajął się – oczywiście oprócz standardowych usług rusznikarskich – tworzeniem prototypów bazujących na Parabellum i Garandach.

„Kocham to, choć sam nie wiem dlaczego!” – mówi o swojej pracy Herbert Werle, a zapytany, czy przypadkiem nie popełnia świętokradstwa wyciniając takie cuda z bądź co bądź historyczną bronią śmieje się: „Myślę, że panu Lugerowi spodobałyby się moje prototypy i nie miałyby nic przeciwko nim. Przecież on zrobił dokładnie to samo: przeprojektował i udoskonalił nieporęczny pistolet C/93 Borchardta, a nikt nigdy nie brał tej adaptacji za świętokradstwo. Zamek kolankowy jest sam



Jedynym wyjściem, by bez poważnej ingerencji w szkielet pomieścić w chwycie grube naboje .45 ACP była rezygnacja z wymiennego magazynka i zmiana sposobu ładowania



Obustronne wycięcia w rękojeści czterdziestki piątki nie tylko dają dostęp do „guziczków” donośnika, ale i pozwalają błyskawicznie ocenić stan załadowania



bywał praktyki, pałętała się pordzewiała parabelka, która – jak dziś wspomina – stanowiła wspaniałą odskocznnię od warsztatowej rutyny i nie pozwoliła mu umrzeć z nudów. W ciągu kilku tygodni pan Werle przywrócił jej dawny blask i odtąd wiedział już, że jako mistrz rzemiosła chce pracować głównie z tymi pistoletami.

Jednak droga od pomysłu do przemysłu (tzn. do własnej firmy i przedziwnych przeróbek) dopiero się zaczynała, a na niej spotkał kolejną miłość – broń amerykańską, pośród której szczególnie ukochał karabin M1 Garanda. Będąc już mistrzem rusznikarskim (*Büchsenmachermeister*) w roku 1977 znalazł zatrudnienie w bazach wojskowych stacjonującej w Niemczech US Army, gdzie pracował

do roku 1993 na różnych stanowiskach – inspektora kontroli jakości uzbrojenia (*Inspektor*

w sobie historią, ale nie każde Parabellum to cenny okaz. Do przeróbek wybieram te o niewielkiej wartości kolekcjonerskiej, w gorszym stanie, o niezgodnej numeracji, bardzo często ze starych zapasów enerdownskiej *Volkspolizei* – to takie pistolety są bazą do radosnej twórczości, która pozwala jednocześnie uczestniczyć i w historii, i w przygodzie z nowoczesną techniką.”

Lugerowi się nie śniło...

Największa miłość Herberta Werle – Parabellum – zajmuje w jego ofercie miejsce szczególne. Oczywiście każdą parabelkę odrestaurowuje tak, by wyglądała jakby właśnie opuściła macierzystą fabrykę: wymieni zużyte części, zlikwiduje ubytki, poprawi napisy i numerację, położy nowe pokrycie zgodne z oryginalnym – krótko mówiąc, przywróci dawny blask.

Usportowione P.08 mają grube lufy z wybraniami odciążającymi lub bez, sportowe przyrządy celownicze, wygodniejsze bezpieczniki i okładki chwytu, niekiedy także ograniczniki jałowego ruchu spustu





Kopia czterdziestki piątki, która miała podbić Amerykę i startowała w konkursie na pistolet wojskowy w roku 1907 – tu w jasnym wydaniu



Trzy wielkości P.08 z Dudenhofen – standard (tu pistolet .45 ACP z ciężką lufą, rampową muszką i regulowanym celownikiem), kompakt i subkompakt (Baby Luger)

go ładunku prochowego, miał prędkość $v_{30}=460$ m/s. Łuski lakierowano na czarno, by uniknąć przypadkowej zamiany z amunicją standardową. Celownik dało się regulować od 50 do 300 m. Zbudowany na bazie pistoletu karabinek był popularnym prezentem od ostatniego cesarza Niemiec i króla Prus – Wilhem II rozdawał go przy okazji swoich wizyt w innych krajach, a także zagranicznym gościom i osobistościom niemieckim. Sam zresztą ukochał tę broń – będąc inwalidą o zniekształconej lewej ręce łatwiej było mu polować z karabinka lekkiego i krótkiego.

Herbert Werle zbudował wiele *Jagdkarabinerów* strzelających różną amunicją

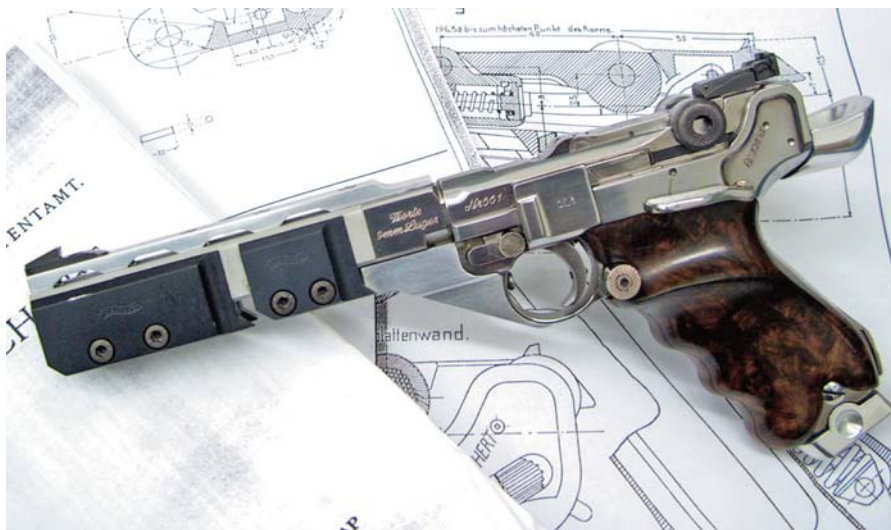
Może ulepszyć nasz P.08, np. przenieść bezpiecznik na wygodniejsze miejsce, poniklować broń, założyć inne przyrządy celownicze czy okładki, a nawet zrobić takie, które zupełnie zmieniają kształt chwytu i odtąd rękojeść będzie wyglądać i leżeć w dłoni tak, jak ta od Jedenastki. Może też wykonać kopie rzadkich i nieprzystoicie drogiej wersji pistoletu Lugera i ze standardowego *Null-Acht* zrobić np. karabinek myśliwski, jedną ze specjalności zakładu w Dudenhofen.

Parabellum M1902 *Jagdkarabiner*, z długą lufą, łożem i elegancką kolbą, wyprodukowano w DWM od 1902 do 1906 roku stosunkowo niewiele – ok. 2500 egzemplarzy o numerach z zakresu 21000-22100 i 23500-24900. Broń

strzelała wzmocnionym nabojem 7,65 mm Parabellum (DWM 471A) – cięższy pocisk, wyrzucany mocą zwiększone-

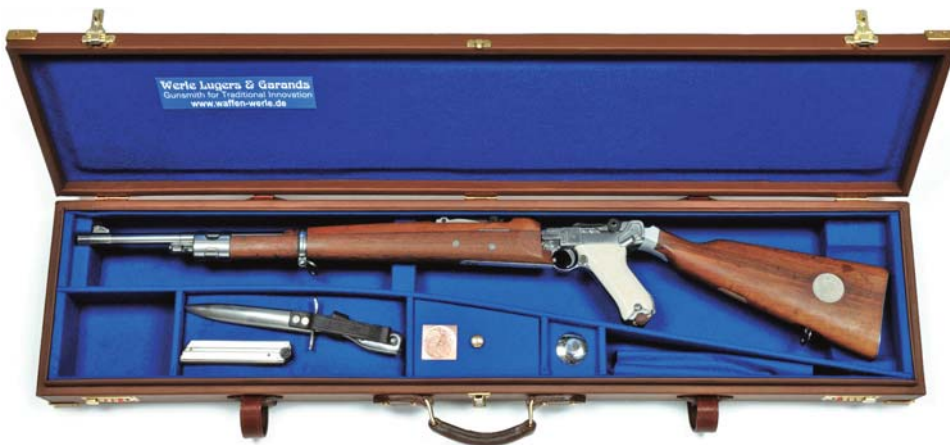


Jagdkarabiner .45 ACP, wzorowany na oryginalnym z lat 1902-1906, z nastawnym celownikiem i koralikową muszką



„Tarczowe Arcydzielo” – chciałoby się rzec, używając nazwy słynnego S&W. Zwraca uwagę wykończenie w kolorze stali, rękojeść z wybraniami na palce, przedłużona ostroga chwytu i magazynek, waltherowskie obciążniki, trigger stop, zmieniony bezpiecznik i zatrzask magazynka oraz wentylowana szyna celownicza

(7,63 mm Mauser, .45 ACP i oczywiście 9 mm Parabellum), różniących się długością luf, przrządami celowniczymi, łożami i kolbami, będących zarówno kopiami oryginałów z lat 1902-1906, jak i współczesnymi wariacjami na ten temat.



Luksusowy i nostalgiczny Luger Kaiser Wilhelm: tył od Kommissionsgewehra, przód od K98k, bogato zdobione okładki rękojeści z materiału imitującego kość słoniową, elementy metalowe wykończone na biało, w komplecie Grabendolch M1916, zapasowy magazynek i wyścielony aksamitem drewniany futerał



Wiatrówki Gamo



System Inert Gas Technology

czyli zespół sprężyny gazowej
zastępującej tradycyjną sprężynę



NOWOŚĆ

- zwiększenie precyzji strzału poprzez zmniejszenie odrzutu i wibracji
- brak spadku prędkości wylotowej w miarę zużycia
- wyciszenie pracy całego zespołu mechanizmów

WYŁĄCZNY DYSTRYBUTOR

- BYDGOSZCZ GDAŃSKA 74 • GDYNIA ŚWIĘTOJAŃSKA 84
- KATOWICE PLAC MIARKI 2 • KRAKÓW DIETLA 51
- ŁÓDŹ PIOTRKOWSKA 25 • SZCZECIN AL. PIASTÓW 53
- WROCŁAW OLAWSKA 16 • POZNAŃ STARY BROWAR
- WARSZAWA TAMKA 49



Militaria.pl
Shooting & Outdoor



INFOLINIA: 71 347 47 47
INTERNET: www.militaria.pl

Ciekawostką są czterdziestki piątki ze stalem, integralnym magazynkiem, ładowane przez ukośny otwór w rękojeści. Po obu stronach chwytu wycięto szczeliny, w których poruszają się moletowane występy donośnika. W klasycznym magazynku P.08 taki „guziczek”

Unowocześniony Jagdkarabiner w wojskowym stylu, z tłumikiem płomienia i muszką w osłonie. Bazą był pistolet z fabryki Mausera, powstały między rokiem 1936 a 1940 (kod „S/42” z literą takiej samej wielkości, jak cyfry)



jest jeden i poza uruchamianiem zaczepu zamka służy do ułatwienia ładowania. Tutaj to nie ułatwienie, lecz konieczność: przecież za coś trzeba odciągnąć donośnik, żeby móc na nim ułożyć stos grubych nabojów .45 ACP. Rezygnacja z wymiennego magazynka to jedyny sposób, by je pomieścić w standardowym szkieletie 9-milimetrowego pistoletu bez zasadniczych ingerencji w jego konstrukcję. Tym sposobem ładowane są wszystkie parabelki kalibru 11,43 mm, które przerobił Herbert Werle – nie tylko karabinki myśliwskie.

W Dudenhofen powstały także czterdziestki piątki z wymiennym magazynkiem – kopie egzemplarzy, które startowały w amerykańskim konkursie pistoletowym w 1907 roku (STRZAŁ 1/04). Te rusznikarz wykonał jednak od podstaw, tworząc odpowiednio powiększony szkielet.

Georg Luger miał swój prywatny pistolet Parabellum, który nosił do ochrony osobistej – krótszy i niższy od standardowego, o 7-nabojowym magazynku. W połowie lat 20. podobno zbudowano 4 kompaktowe parabelki o cha-



Parabellum w stylu M4 – jest wszystko, co trzeba: charakterystyczne łożo, hełnowy celownik o czterech nastawach, słupkowa muszka w pierścieniowej osłonie, tłumik płomienia, rozsuwana kolba, a nawet kolimator zamocowany w taki sposób, by nie przeszkadzać w patrzeniu przez mechaniczne przyrządy celownicze

rakterystycznych płaskich bokach szkieletu i bezpieczniku suwakowym w stylu pistoletu Borcharta, po 2 sztuki w kalibrach 7,65 mm i 9 mm. Potem wielokrotnie pojawiały się

przeróbki standardowych P.08 – również i Herbert Werle oferuje takie obrzynki: maleńki subkompakt Baby Luger z 6-nabojowym magazynkiem (9 mm Parabellum lub 7,65 mm



Ten lg P.08 wygląda jak oryginał, ale strzela mocną amunicją 7,63 mm x 25 Mauser – na lufie umieszczono stosowną informację



Parabellum) kosztuje prawie 2000 EUR. Wcześniej powstał przynajmniej jeden egzemplarz pistoletu kompaktowego – mniejszego od standardowego, ale większego od Baby Lugera. Można zamówić sobie także semikomaktową parabelkę, z pełnowymiarowym szkieletem i magazynkiem na 8 nabojów, ale króciutką lufą – coś jak Walther P38-K i jego protoplaści, *Armeepistole Offiziersmodell* i *P.38 Gestapo-Modell* (STRZAŁ 5-6/11).

Dla amatorów strzelania precyzyjnego też znajdują się odpowiednie P.08 – z grubą i ciężką lufą, podciętą muszką *partridge*, regulowanym celownikiem, okładkami chwytu z podparciem na kciuk czy zmienioną dźwignią bezpiecznika nastawnego, która także może służyć za podpórka dla kciuka. Najbardziej wymagający strzelcy tarczowi sięgną po pistolet z wentylowaną szyną na lufie i zdejmowanymi ciężarkami.

Osobną grupę wyrobów rusznikarza z Dudenhofen stanowią długolufowe karabinki oparte na konstrukcji Parabellum. Wspomniane wyżej *Jagdkarabinery* miały kolbę tam, gdzie pan Luger przykazał, w broni o dłuższych lufach zainstalowano ją wyżej, nad chwyt. Wygląda to nietypowo i wymaga trochę zachodu – przecież po strzale suwadło wychodzi poza tylny obrys szkieletu, więc konieczne jest uwzględnienie tego faktu przy konstruowaniu kolby i jej mocowania w tym miejscu.

Najpoważniejszą zmianą w P.08 o lufach naprawdę długich jest zastosowanie mechanizmów wspomaganie prawidłowego funkcjonowania broni. Herbert Werle zauważył, że nabój 9 mm Para wystrzelony z lufy dłuższej niż 330 mm nie zawsze zapewnia poprawne działanie automatyki pistoletu. Problem ten rozwiązał więc na dwa sposoby. Karabinki, których forma pozwala na większą dowolność, u wylotu lufy mają zainstalowany gazodynamiczny wzmacniacz odrzutu, swego rodzaju odwrotność hamulca wylotowego. Z kolei te stworzone na kształt konkretnej broni długiej (np. K98k czy M1 Carbine – P.08 w stylu karabinka M1 zdecydowanie najbardziej mi się spodobał spośród tych o długich lufach), w której żadnych urządzeń wylotowych nie było, mają ukryty w łożu prosty mechanizm z odprowadzeniem części gazów z lufy. Pod lufą, niedaleko za komorą naboju jest komora gazowa i tłok o krótkim skoku. Całość mniej więcej



Luger, Walther i Thompson w jednym stali domu. „Kombajn” jak się patrzy: na górze P.08, na dole GSP .22 LR z rękojścią Tommy Guna, do tego wszystkiego obowiązkowo urządzenia wylotowe, celownik kolimatorowy Tasco ProPoint, kolba i dwójnóg Versa-Pod. I niech ktoś powie, że istnieją granice fantazji...



Dwa karabinki Herberta Werle – Luger Kaiser Wilhelm i Luger M1 Carbine – w porównaniu z Ari-Para

w typie mechanizmu M1 Carbine – z tym, że tłok porusza się w przód, a nie do tyłu i odpycha lufę działającą na dorobiony przez rusznikarza występ szkieletu.

Długolufowe karabinki dostępne są w wielu wersjach osady, z dwójnogami, kolimatorami, lunetami, różnymi celownikami mechanicznymi, kolbami stałymi lub regulowanymi – do wyboru, do koloru! Klasą samą w sobie jest podwójny karabinko-pistolet: Parabellum z odrzutnikiem umocowanym na końcu lufy ma

REKLAMA

www.thefastestcombatpistol.com



toże, w które wkomponowano na stałe Walthera GSP kalibru 5,6 mm, również z urządzeniem wylotowym i chwytem w kształcie rękojeści... peemu Thompson!

Garand à la Werle

Druga specjalność rusznikarza z Dudenhofen, karabin Garand M1 (STRZAŁ 5/07), w ofercie reprezentowany jest zdecydowanie skromniej, niż P.08 – przez mniejszą ilość odmian, no i bez takich szaleństw, jakie można podziwiać w temacie parabelkowym.

US Rifle, Cal. 30, M1 oryginalnie dostępny był tylko na nabój .30-06 Springfield – u pana Herberta możemy kupić też wersje .308 Winchester oraz 7 mm x 57 Mauser (czyli .275 Rigby), 7 mm x 64 Brenneke i 8 mm x 57IS. Karabiny przeznaczone do polowań mają zmniejszoną pojemność magazynka i w związku z tym inne ładowniki – zamiast standardowego na 8 sztuk amunicji, mieszczą tylko 2 lub 5 nabojów. Można też zamówić Garanda z precyzyjniejszymi przyrządami celowniczymi, albo z lunetą czy kolimatorem.

Dla tych, którzy strzelają dużo i nie lubią za często ładować przeznaczony jest model z wymiennym magazynkiem zewnętrznym, wystającym z łoża, a pochodzącym od M14. Na pewno dobra to rzecz, ale z drugiej strony co to za przyjemność strzelać z Garanda, który na końcu nie wyrzuci wysoko w górę pustego ładownika? No i żadna nowość, bo przecież zanim powstał M14 (czyli tak naprawdę ulepszony Garand) opracowano rodzinę prototypów T20 – gromadkę odmian M1 z magazynkiem pudełkowym od karabinu BAR i możliwością strzelania ogniem ciągłym. Karabinek Garand Tanker również

Komora gazowa z tłokiem schowanym i wysuniętym oraz zasada działania mechanizmu. Po strzale część gazów prochowych zostaje odprowadzona do ukrytej w łożu komory gazowej. Wypchnięty przez nie tłok wysuwa się do przodu, uderza w umocowany do szkieletu występ i – po odbiciu od niego – pcha lufę z suwadłem i zamkiem do tyłu, wspomagając cykl przeładowania

Luger Competition Rifle – tak Herbert Werle nazwał karabinek z urządzeniem wylotowym, muszką w tunelowej osłonie i nastawnym celownikiem, regulowaną długością kolby oraz dwójnogiem mocowanym w kilku pozycjach



nie jest pomysłem autorskim pana Herberta, lecz efektem niezadowolenia z niewystarczającej – zdaniem wielu żołnierzy amerykańskich – skuteczności M1 Carbine i naboju pośredniego .30 Carbine, którym strzelał. Kiedy w roku 1945 rozgorzały walki w gęstych dżunglach wysp zachodniego Pacyfiku, a Departament Uzbrojenia (*Ordnance Department*) wciąż pozostawał głuchy i nie okazał współczucia narzekającym wojakom, którzy prosili o karabinek na amunicję pełnej mocy, Rada Wojny na Pacyfiku (*Pacific Warfare Board*, ciało doradcze wspierające kampanię MacArthur'a)

wzięła sprawy w swoje ręce i uzbrojeniowcom z 6. Grupy Armii nakazała skrócenie 150 Garandów do rozmiarów karabinka o 18-calowej lufie (457 mm). Pułkownik William Alexander, szef Rady, złożył oficjalną prośbę do Departamentu Uzbrojenia o 15 000 krótkich M1, a żeby ułatwić prace projektowe – wysłał tam swojego kuriera, który zawiózł jeden z przerobionych Garandów. Broń trafiła do Springfield Armory i tam inżynierowie ze zdziwieniem skonstatowali, że to, co im dostarczono jest niemal identyczne, jak stworzony przed rokiem M1E5 – skrócony karabin przeznaczony dla wojsk powietrzno-desantowych, który od przysłanej wersji różni się przede wszystkim kolbą. Karabinek od płk Alexandra miał bowiem osadę karabinową, zaś M1E5 – kolbę składaną, wygiętą z grubego drutu. Broń trochę poprawiono i pod oznaczeniem T26 wysłano do ośrodka wojskowego z najstarszym w USA poligonem doświadczalnym, Aberdeen Proving Ground w stanie Maryland. Tam okazało się, że krótkolufowe T26 podczas strzelania nie tylko dają bardzo spektakularne efekty świetlno-dźwiękowe połączone z potężnym odrzutem, ale i nie funkcjonują jak należy. Karabinek wymagał dalszych prac, porządnego przekonstruowania mechanizmu gazowego, dobrania innych sprężyn, itp. Wyniki prób były niezadowolające, ale Trzecia Rzesza już przecież skapitulowała, walki na Pacyfiku także się kończyły – koniec wojny był tuż-tuż, więc zamówienie karabinków na nabój .30-06 anulowano, poprzestając na łącznej liczbie 151 sztuk Garanda Tankera, czyli Czołgowego, jak ohrzczo skróconą wersję po wojnie. W latach 60. nadwyżki M1 trafiły na rynek cywilny i tu zaraz znaleźli się przedsiębiorczy sprzedawcy, którzy oferowali klientom przeróbki karabinów na karabinki.

Tyle historii – wróćmy do Dudenhofen. Herbert Werle, oprócz zwykłych Tankerów (ale już z mechanizmem gazowym przystosowanym do krótszej lufy, na amunicję .30-06 i .308), ma także i takie z wymiennym magazynkiem pudełkowym oraz najnowocześniejsze i chyba najciekawsze: karabinki w osadach gumowych, zarówno te klasyczne, jak i z magazynkiem zewnętrznym. Wulkanizowana guma jako materiał na osadę ma same zalety – jest dźwiękochłonna, niewrażliwa na warunki atmosferyczne i lżejsza od drewna, ma kapitalną przyczepność, lepiej tłumi odrzut, a do tego znieśie bez uszczerbku upadek broni czy uderzenie o coś twardego.

Po ile ta przyjemność?

Herbert Werle podkreśla, że jest specem od P.08, Garandów, karabinów Mausera oraz amerykańskiej broni służbowej, choć oczywiście zajmuje się naprawami czy kompleksowymi naprawami i tuningiem także innych karabinów,



Modell 1909 (w całości i rozłożony) – skromniejsza wersja luksusowego Kaisera Wilhelma: oksydowana, z bębnowym magazynkiem TM.08



Skrócony Garand z kolimatorem Burris FastFire i tłumikiem płomienia



Tanker z wymiennymi magazynkami i gumową osadą. U góry widoczna osada drewniana wraz z nakładką, z przodu bagnet M5 w pochwie M8A1



Garand przerobiony na .308 Winchester, w nowej osadzie ze sklejk, z wymiennym magazynkiem i lunetą Schmidt und Bender 5-25x56 Police Marksman II-2



M1 na oryginalny nabój .30-06 Springfield, wyposażony w wymienny magazynek i tłumik płomienia



Kilka urządzeń wylotowych stosowanych przez Herberta Werle w jego M1 i P.08

pistoletów i rewolwerów. Ma bardzo dobrze wyposażoną firmę, włącznie z obrabiarkami sterowanymi numerycznie, a jego wyroby cieszą się naprawdę wielkim uznaniem, słynąc z doskonałej jakości wykonania i wykończenia.

Jak gruby trzeba mieć portfel, żeby wybrać się na zakupy do Dudenhofen? Gruby. Ceny prototypów i przeróbek z gatunku ekstremalnych (jak np. przerobienie pistoletu Lugera na wygląd karabinu Mausera) pozostają tajemnicą klienta i wykonawcy – można się tylko domyślać, że strzelec zarabiający w Polsce przy płaceniu za takie cudo może potrzebować lekarza... Za kompletnie odrestaurowane Parabellum z nową lufą produkcji pana Herberta zapłacimy od 1850 EUR za P.08 standardowej

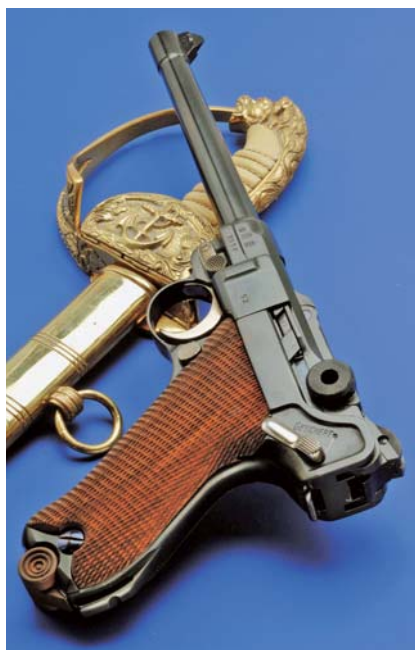
długości po 2400 EUR za pistolety w stylu marynarskim i artyleryjskim. Oczywiście te Marine-Para i Ari-Para przed dziesięcioleciem powstały jako zwykłe parabelki – Werle wymienia w nich lufy na dłuższe i dodaje odpowiednie celowniki. Mając już swój pistolet można też sprawić sobie dodatkowo dłuższe lufy z suwadłem i zamkiem, by w zależności od nastroju strzelać z *Null-Acht* typowego, marynarskiego lub z lg P.08. – komplet wraz z dopasowaniem i sprawdzeniem działania kosztuje w zależności od długości i przyrządów celowniczych (lufy 150-milimetrowe dostępne są ze standardową szczerbinką lub morskim

celownikiem) od 860 do 1500 EUR. Wymiana samej lufy to wydatek od ok. 190 do niespełna 390 EUR – tutaj ceny również zależą od wersji. Bardzo drogie są drewniane elementy do *Jagdkarabinerów* – łożo ok. 400 EUR, kolby od 900 aż do 1400.

Ceny Garandów zaczynają się od ok. 1300 EUR, za M1 z wymiennym magazynkiem od M14 zapłacimy ok. 1900 EUR. Krótkie Tankery są droższe – standardowy to wydatek 1600 EUR, za karabinek z pudełkowym magazynkiem trzeba dać 500 EUR więcej.

Ale satysfakcja z posiadania czegoś, czego żaden kolega na strzelnicy nawet nie widział bywa bezcenna!

Ilustracje: Herbert Werle



Szczegóły przeróbki magazynka wewnętrznego na wymienny

Pistolety odrestaurowane przez Herberta Werle wyglądają jakby właśnie opuściły fabrykę